

*Hoe het hbo zich inzet om het welzijn van studenten weer op peil te krijgen*

*Marcel de Haas  
Saraï Sapulete*

**13 JUNI 2022**



# Agenda

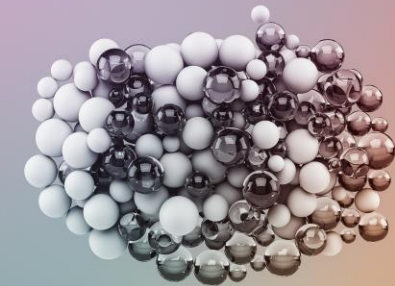
1. Bronnen
2. Bevindingen
3. Goede praktijken
4. Discussie



# Bronnen

Berenschot in opdracht van het Ministerie van OCW:

1. Evaluatie servicedocumenten mbo/ho (april 2022)
2. Kennissessies langetermijnstrategie corona mbo/ho (april-mei 2022)
3. Implementatiemonitor NPO-middelen mbo/ho
  - Startmeting (oktober 2021)
  - Eerste tussenmeting (mei 2022)



## BRON 1

# Evaluatie servicedocumenten

Servicedocument:

Document vanuit OCW dat instellingen handreikingen biedt waarmee in de praktijk invulling kan worden gegeven aan de maatregelen voor het hoger onderwijs om de verspreiding van het coronavirus tegen te gaan.

Aanpak evaluatie:

- Een kwart van alle instellingen mbo/ho telefonisch geïnterviewd
- Bij acht instellingen verdiepende casestudies: groepsinterviews met leden CvB, opleidingsdirecteuren/teamleiders, docenten, studenten, stagecoördinatoren, mentoren/studieloopbaanbegeleiders en medewerkers van examencommissies



# Kennissessies coronastrategie

- Behoefte aan gesprekken over toekomstbeelden corona in relatief rustige fase van het virus.
- Geleerde lessen van afgelopen twee jaar omvormen tot meer voorspelbare scenario's en maatregelen.
- OCW heeft Berenschot gevraagd te ondersteunen bij organiseren en uitvoeren van aantal inhoudelijke sessies. Drie fysieke thematische sessies (op locatie):
  - 1) preventie,
  - 2) voorspelbaarheid maatregelen en
  - 3) verkenning van structurele aanpassingen.

Afsluitend een online validatiesessie

- Resultaten landen uiteindelijk in een sectorplan onderwijs (mbo/ho) geschreven door het ministerie.
- Beleidsmakers/-adviseurs (o.a. OMT), studenten, docenten, bestuurders, (gedrags)wetenschappers uitgenodigd.

## BRON 3

# Implementatiemonitor NPO: de 'corona-enveloppe'

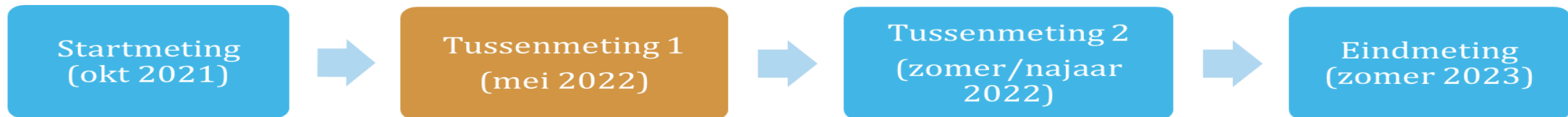
“Dit bestuursakkoord heeft als hoofddoelstelling het voorkomen of inhalen van studievertraging bij studenten die is ontstaan door de coronamaatregelen. Deze vertraging kan betrekking hebben op de kwalificerende kant van het onderwijs, maar ook op het gebied van socialisatie en persoonsvorming. Deze hoofddoelstelling is uitgewerkt in de volgende onderstaande deelthema's”

Thema's bestuursakkoord	mbo	hbo	wo
1. Soepele in- en doorstroom	x	x	x
<b>2. Welzijn studenten en sociale binding met de opleiding</b>	x	<b>x</b>	x
3. Ondersteuning en begeleiding op het gebied van stages	x	x	-
4. Ondersteuning en begeleiding op het gebied van coschappen medische opleidingen	-	-	x
5. Beperken studievertraging en uitval in lerarenopleidingen a.g.v. stagetekorten	-	x	x
6. Aanpak jeugdwerkloosheid	x	-	-

284 miljoen euro voor het hbo  
Besteding en monitoring op basis van 'bestuursakkoord' mbo, hbo en wo  
Waaronder keuzelijst van acties op deze zes thema's

## BRON 3

	mbo	hbo	wo
Aantal NPO-plannen	57	36	18
Steekproef 1 <sup>e</sup> meting	21	13	6



## Eerste tussenmeting

Steekproef van 40 instellingen > monitortool

Vier groepsinterviews bij 24 van de 40 instellingen (twee centraal, twee op specifieke activiteiten)

Twee groepsinterviews op centraal niveau bij overige 16 instellingen

Monitoregegevens van instellingen zelf



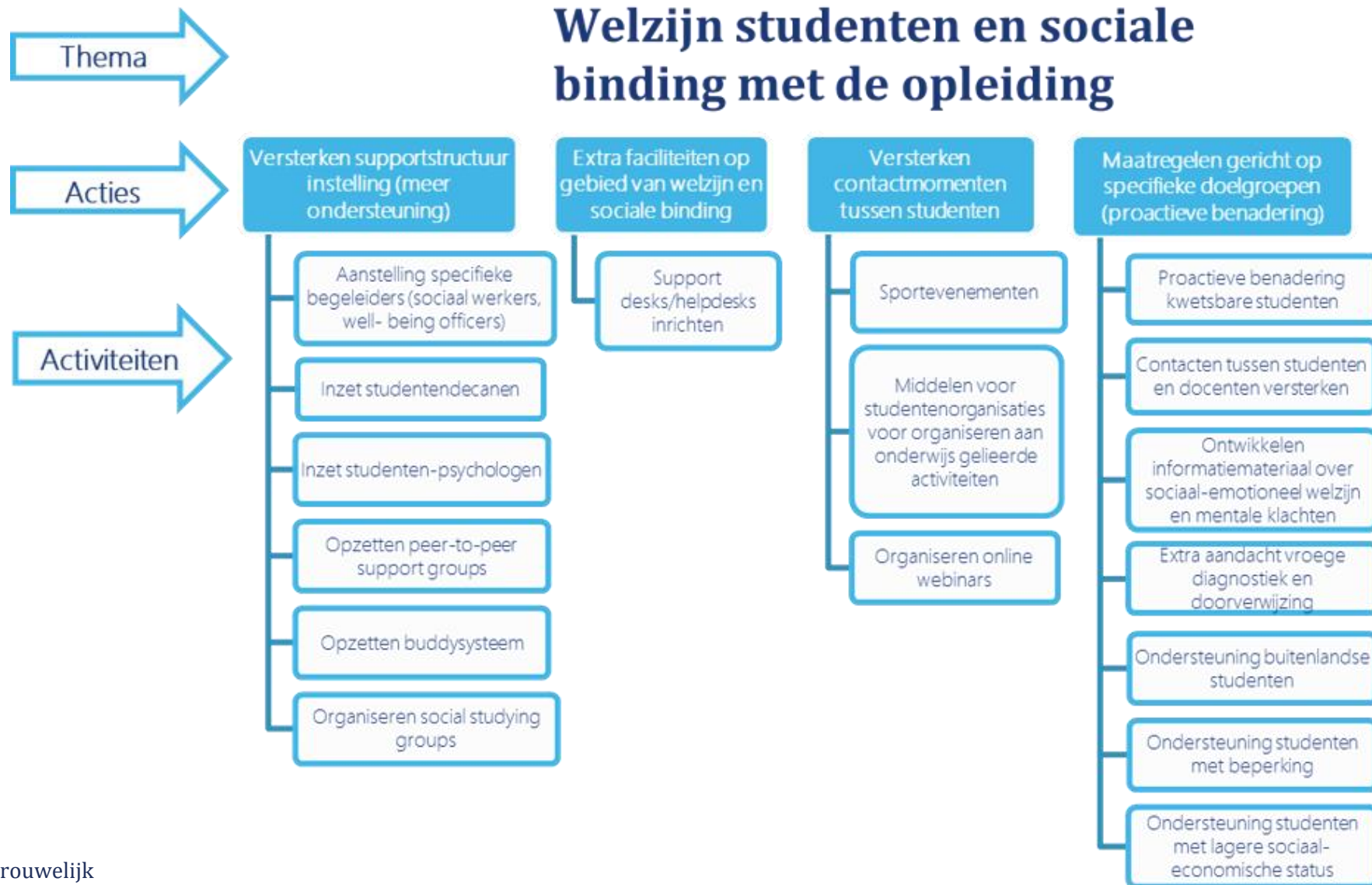


# Bevindingen uit de drie bronnen





# Een breed scala aan initiatieven om de problematieken het hoofd te bieden:



# Bestedingskeuzes

Thema welzijn en sociale binding	Gemiddelde	Mbo (N=18)	Hbo (N=12)	Wo (N=3)
Actie 1: Versterken supportstructuur instelling (meer ondersteuning)	38%	34%	44%	36%
Actie 2: Extra faciliteiten op gebied van welzijn en sociale binding	23%	24%	19%	36%
Actie 3: Versterken contactmomenten tussen studenten	20%	21%	17%	28%
Actie 4: Maatregelen gericht op specifieke doelgroepen (proactieve benadering)	19%	20%	21%	0%
<b>Totaal</b>	<b>100%</b>	<b>100%</b>	<b>100%</b>	<b>100%</b>

## Top 5 hbo

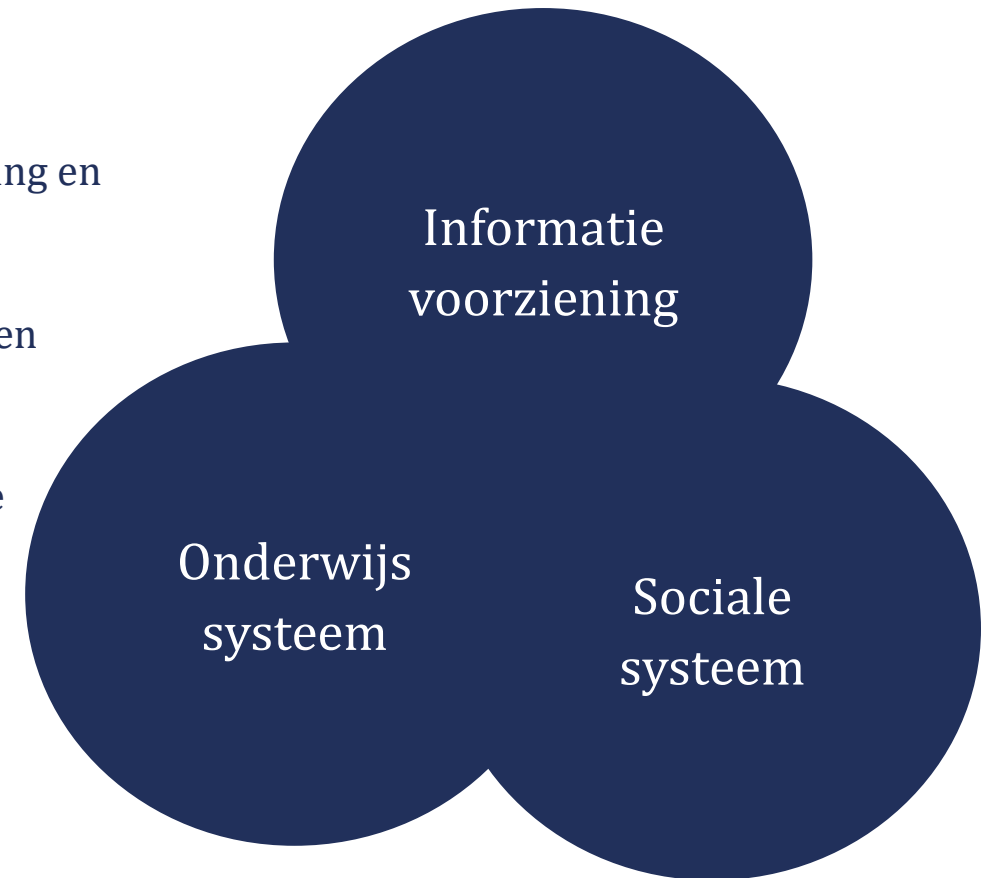
Percentage (N=12)

Inzet studentenpsychologen	54%
Aanstelling specifieke begeleiders (sociaal werkers, well-being officers)	46%
Inzet studentendecanen	38%
Proactieve benadering kwetsbare studenten	38%
Contacten tussen studenten en docenten versterken	31%



# Onderscheid in drie domeinen, die in samenhang met elkaar benaderd dienen te worden (UNL).

- **het onderwijs systeem;** hieronder valt studievoortgang, intellectuele ontwikkeling en de begeleiding van studenten in het onderwijs;
- **het sociale systeem;** dit omvat de interactie tussen studenten onderling, en tussen studenten en medewerkers;
- **de informatievoorziening;** hieronder valt de vindbaarheid van informatie en de toegang tot hulp voor studenten en medewerkers.



# Onderwijssysteem

- Veel extra begeleiding ingezet om studenten in beeld te houden en te ondersteunen.
- Meer kijken naar persoonlijke ontwikkeling en minder naar zo snel mogelijk een diploma halen. Succes van persoon in plaats van alleen studieresultaten. Studentsucces in plaats van studiesucces.
- Zowel aan de voorkant (introductie etc.) als aan de achterkant (richting zorg, andere studie en/of werk) moet goede begeleiding plaats vinden om welzijn te verhogen.
- Studenten ook weerbaar en zelfredzaam maken met het oog op eventuele nieuwe ervaringen/pandemieën > vraagt structureel aandacht in het onderwijs.

# Het sociale systeem

- Aan het begin van de studieloopbaan meer bouwen aan relaties tussen studenten onderling en tussen student en docent/begeleider. Wanneer deze relaties eenmaal ontstaan zijn, heeft een student deze altijd om op terug te vallen.
- Kennismaking/introductieperiodes voor startende studenten niet onderschatten. Het annuleren van deze sociale activiteiten moet worden voorkomen.
- Oplossingen voor sociaal-emotionele effecten zowel op individueel als collectief niveau. Meer binding zorgt voor hogere betrokkenheid, met effect op de sociaal-emotionele gesteldheid van studenten. Laat ook zien dat zij niet de enigen zijn die kampen met uitdagingen.
- Bij universiteiten en hogescholen veel focus op campusbrede events, huiskamers, feesten, et cetera, om ontmoeting te faciliteren. Echter de vraag of de doelgroepen die normaliter minder vaak op school aanwezig zijn en de internationale studenten voldoende bereikt worden. Bereiken van studenten gemakkelijker op teamniveau, dan met activiteiten op het centrale niveau.



# Informatievoorziening

- Zorg dat de zorgroutes helder zijn en zorg voor een persoonlijke benadering van studenten. Denk ook na over het opschalen van zorgvoorzieningen bij het aanscherpen van contactbeperkende maatregelen, niet pas inzetten als de nood hoog is.
- De verwachtingen van de reguliere gezondheidszorg (met name jeugdzorg) zijn, mede door de wachtlijstenproblematiek, niet altijd even hoog. De aanpakken van de bovengenoemde problematieken stellen hernieuwd de vraag waar de verantwoordelijkheid van het onderwijs ophoudt en waar de reguliere zorg het moet overnemen.
- Tegelijkertijd: onderwijsinstellingen moeten niet de rol van de GGZ overnemen. Het inzetten van extra studentpsychologen kan geen vervanging zijn van de brede geestelijke gezondheidszorg.
- Om studenten de benodigde begeleiding te bieden om het welzijn te verhogen moet ook het onderwijspersoneel voldoende toegerust zijn. De docenten hebben ondersteuning nodig om die extra begeleiding en aandacht te kunnen bieden. Hier zijn middelen en tijd voor nodig.

# Belangrijkste conclusies

- Studenten hebben het zwaar gehad.
- Instellingen hebben aandacht voor welzijn, maar zijn toch geschrokken van de omvang van het probleem.
- Kennismaking/introductieperiodes voor startende studenten niet onderschatten. Vormen een belangrijke basis.
- Wel veel inzet op in beeld houden van studenten. Maar ook de vraag of alle doelgroepen voldoende in beeld zijn en bereikt worden (bijvoorbeeld met sociale activiteiten op school).
- Meer aandacht voor studenten in termen van studentsucces in plaats van studiesucces (weerbaarheid en wendbaarheid).
- De lange termijn effecten zijn nog niet duidelijk en werken nog door in toekomstige cohorten.



# Goede praktijken



# Voorbeelden van (potentieel) 'goede praktijken'

Onze (inter)subjectieve selectie:

- I. Ontwikkeling Veerkracht Studenten (Hogeschool KPZ)
- II. Supplementele Instructie (Hogeschool van Amsterdam)
- III. Student Therapy Partnership (Hotelschool Den Haag)



## VOORBEELD 1

# Ontwikkeling van veerkracht

Hogeschool KPZ

- Aanstaande leraren (lerarenopleiding!) ervaren diverse uitdagingen en sommigen een hoge mate van stress. Door belemmeringen Covid (minder praktijkervaring en offline persoonlijke begeleiding) is stress toegenomen.
- Grote verschillen tussen studenten, zowel ten aanzien van het probleem als de capaciteiten om hiermee om te gaan en te herstellen. Dit programma draagt bij aan het versterken van “veerkracht” van studenten oftewel “het proces of de capaciteit om, na uitdagende of lastige situaties, snel te herstellen en op te bloeien op zowel professioneel als persoonlijk vlak”.
- Het opbouwen van veerkracht kan positieve gedachten en de inzet van strategieën en hulpbronnen versterken. Hierdoor kan het welbevinden en de toewijding aan het lerarenberoep versterkt worden.
- Niet alleen post-Covid relevant, maar blijft van belang in een snel veranderende en veeleisende omgeving  
> duurzame verbetering
- Gerelateerd aan promotieonderzoek van een van de docenten

# Ontwikkeling van veerkracht

- Gebaseerd op THRIVE Veerkracht: menTal Health, Relaties, Initiatief, Veerkracht en Emoties. Gebaseerd op Staying Brite (Australische pilot).
- Consortium RUG, KPZ, UU en UL Onderzoek richt zich op de vraag hoe we het welbevinden en de mentale veerkracht van studenten en docenten binnen het Hoger Onderwijs kunnen bevorderen.
- Vanuit de NPO-middelen is met 12 schoolleiders en leerteams van studenten gestart met een pilot
- 'Life is tough but so are you' (<https://thrive.gmw.rug.nl> )

## VOORBEELD 1

# Wat maakt het sterk?

- Preventief
- Duurzame oplossing
- Evidence based/verbinding met onderzoek
- Coalitie van meerdere partijen (12 schoolleiders, 1 hogeschool, 3 universiteiten)
- Voor docenten, studenten en afgestudeerden





# Stelling

**Er is veel meer structurele aandacht nodig voor de ontwikkeling van weerbaarheid in het hbo omdat dit van belang is voor alle studenten**

## VOORBEELD 2

# Supplementele instructie

Hogeschool van Amsterdam

[Extra begeleiding bij je voltijdstudie? Het kan bij de faculteit Onderwijs en Opvoeding - HvA - YouTube](#)

- Student-assistenten die studenten begeleiden om samen te studeren
- Samen met studentzaken georganiseerd
- Roostering en werving van student-assistenten belangrijke randvoorwaarden
- Gevolgd door middel van randomized controlled trials
- Eerste effecten zijn positief
  - Significant hogere cijfers behaald
  - Meer studiepunten behaald
  - Minder uitval

→ Voor meer informatie, klik [hier](#)

## VOORBEELD 2

# Wat maakt het sterk?



- Gezamenlijk leren
- Ook positieve effecten op de instructeur (SA)
- Door middel van inhoudelijke stof de verbinding tussen studenten stimuleren
- Evidence based/verbinding met onderzoek

# Stelling

**Indirect aandacht aan welzijn besteden werkt beter, omdat de drempel minder hoog is om deel te nemen.**



## VOORBEELD 3

# Student Therapy Partnership

Hotelschool Den Haag

## Expat Psychologist

### INTERNATIONAL PSYCHOLOGISTS

- Vooral buitenlandse studenten ervaren eenzaamheid, angsten,
- 8 sessies per student door hogeschool bekostigd (mogelijk meer)
- Doorverwijzing vanuit de studiebegeleiding
- Locaties buiten de locatie van de hogeschool

"We see anxieties. We see isolation. Covid triggers this. Sometimes it goes back to childhood. Now they are not able to manage it. Some problems are social. But also suicidal thoughts, depressions, we notice this. Covid was a trigger to show up. Family stress of trauma as well. We have some heavy clients. They need more than 8 sessions. A second series of 8 sessions. We give them homework and exercises as well. "

## Werk het?

"They're very self sufficient, and highly reflective and introspective people who have worked on themselves so far"

"This has helped me learn that it's okay to open myself up and see things differently. I'm learning how to analyze and find solutions"



"The students value new insights they discover in our conversations and actually take the time to reflect on it after the sessions"

"Even the people around me have already noticed the positive change in me"

## VOORBEELD 3

# Wat maakt het sterk?

- Professionele hulpverlening
- Laagdrempelig
- Voor een specifieke doelgroep (internationaal)
- Effect aangetoond





# Stelling

**De inzet van studentpsychologen is niet de verantwoordelijkheid van  
de hogeschool**